

ÅRSKURS 1&2

ATELJÉ- UNDERVISNING

YEAR 1 & 2 STUDIO-TEACHING

Ateljéundervisningen i årskurs ett och två startade höstterminen 2001 då den nya utbildningsplanen trädde i kraft. Den var ett svar på Högskoleverkets kritik av de svenska arkitektutbildningarna kring. En av åtgärderna var att studenterna i de första två åren delades upp i tre ateljéer (numera fyra) med ett och tvåor blandade och att undervisningen i ämnesövergripande och problemorienterad projektform ersatte en stor del av de gamla ämneskurserna. Detta gjordes för att få större fokus än tidigare på huvudämnet arkitektur.

Varje student följer sin ateljé under två år genom fyra baskurser i arkitektur – samma formella kursplaner gäller för alla ateljéerna men innehåll och övningar har olika profil. Utöver detta ges separata kurser i arkitekturteknik, olika datorprogram och arkitekturens teori och historia.

Baskurserna A, B, C och D läses under en tvåårsperiod: vartannat år börjar ettorna med C och D och läser därefter kurserna A och B. Detta är möjligt tack vare att baskurserna är tematiskt problemorienterade. Temat *Staden och hus i staden*, dvs. att arbeta med arkitektur i ett större sammanhang, är nytt för både ettorna och tvåorna i baskurserna C och D. Detsamma gäller det andra temat *Boende och bostad* i baskurserna A och B. Naturligtvis är en student i tvåan mer rutinerad än en som går i ettan, men erfarenheten hittills är att denna blandning av årskurserna har varit givande för båda kategorierna. Varje hösttermin inleds dock med separerad undervisning under den första

läsperioden. Då får ettorna en komprimerad kurs – Arkitektens redskap medan tvåorna läser kursen Gestaltningsprocess och prototyp, som är gemensam för alla ateljéerna. Det finns i baskurserna moment som är gemensamma över ateljégränserna. Ett sådant är *Skissen som redskap* som innehåller konstnärlig redskapsträning.

I ateljén arbetar man kreativt och analytiskt med tillämpande övningar i arkitektur. Syftet är att lägga en grund för den fortsatta utbildningen. Huvudmålet är att studenten ska skaffa sig en färdighet att skapa enklare arkitektoniska verk, att med helhetsyn ta estetiska, rumsliga, funktionella, tekniska och samhällsmässiga hänsyn i den arkitektoniska gestaltningsprocessen och kunna representera detta med välgjorda ritningar, modeller, bilder och texter.

Den största delen av studierna sker i ateljén/ritsalen. Ritsalen ska vara en kreativ miljö, en slags verkstad, där studenterna bearbetar information och förutsättningar. Utifrån detta gestaltas olika arkitektoniska förslag genom eget arbete och i diskussioner med lärare, assistenter och studiekamrater.

Alla övningar samlas i en portfölj, som sedan ligger till grund för ett pedagogiskt utvecklings-samtal, det så kallade portföljsamtalet. I detta ska studenten få en överblick över sin studieprogression och utvärdera studieresultaten.

The method called studio-teaching for the first and second year students was introduced in 2001, when the new education plan was taken into effect. It was a response to the Higher Education Administration's criticism of the architecture schools in the last turn of the century. One of the measures was to divide the students from the first- and second years into three studios (nowadays four) where the first- and second year students would study together. The old traditional study subjects were replaced with interdisciplinary and problem-based teaching in projects. This change was made to focus more on the main subject – architecture.

Each student works in the studio for two years and has after that finished four base courses in architecture. The studios follows a common course plan but the content of the courses may vary. In addition to the studio-classes separate courses in tectonics, various computer programs, architectural history and architectural theory.

*The base courses A, B, C and D is taken during a two-year period: every second year the first grade students starts with the C and D classes followed by the A and B. This is possible thanks to the problem-based teaching method. The theme *The City and Buildings in the City* is new for both first and second year students in the base course C and D. Likewise the other theme *Dwelling and Dwelling Spaces* is new to all in the A and B courses. Naturally a second year student is more practised than a first year student, but the experience is so far that this mix has been rewarding for both groups. The exception to this integrated*

*system is the first course every fall in which the students are separated. The first year students has a condensed course - *The Architect's Tools and Methods* while the second years study the course *Designprocess and Prototype* which is common for all the studios. There are phases that are in common for all the studios, such as "The Sketch as a tool", a course to train the artistic tools.*

In the studio the students are working with creative and analytic architecture exercises. The ambition is to give the students a base for proceeding the education.

The main goal for the student to gain the ability to create basic architectural pieces using a comprehensive view and taking aesthetic, spacial, functional, tectonic and social aspects in consideration. Focus is also given to the ability to present projects graphically.

The main part of the education takes place in the studio. The studio is a creative environment, a workshop, where students process information and different conditions. Starting there, various architectonic proposal are shaped thru individual work and in discussions with teachers, tutors and fellow students.

At the end of each semester all the exercises are gathered in a portfolio. Based on this a performance review is held, called the portfolio discussion. Here the student is given an overview of his or her results and progression to be able to evaluate.

PARASITEN

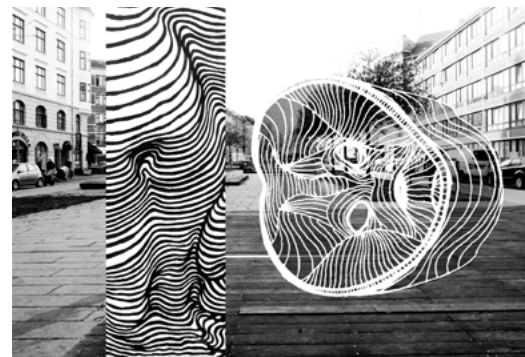
I uppgiften Parasiten har studenterna fått undersöka staden ur ett större urbant sammanhang med huvudfokus i terminens tema: Vertikal förtätning. Studenterna har fått i uppgift att addera arkitektoniska rum i en befintlig stadsmiljö genom att göra snabba observationer av en plats i en stad och dess kontext.

Det finns alltid potential till förtätningar av en urban miljö genom att utveckla och lägga till nya lager av funktioner och intressanta rum i staden. Projektet inleddes med en studieresa till Köpenhamn där studenterna har fått identifiera dessa rumsliga möjligheter genom snabba visuella observationer av olika platser. Med hjälp av att endast få vika vitt papper på olika sätt har uppgiften varit att undersöka vertikala placeringar av ett objekt i en existerande stadsstruktur genom en optisk illusion.

På detta sätt har studenterna fått laborera med och undersöka vad olika tillägg av en "arkitekturparasit" kan innebära för staden, platsen och dess kontext.

Vertical Insert

I nästa deluppgift, Vertical insert, har studenterna fått jobba vidare med Parasiten och den valda platsen som man tidigare har studerat. Uppgiften var att på en mer ingående detaljnivå undersöka hur man kan introducera nya vertikala element och alternativa placeringar i det givna urbana landskapet. Vidare har uppgiften varit att



ARKITEKTURPARASIT. Optisk illusion i papper av Vera Swahn.

experimentera med olika tillägg av rumsliga typologier och funktionstypologier på vertikalen.

Defragmentering av Readymades

I det fortsatta individuella arbetet har studenterna fått samla vardagliga objekt, så kallade Readymades med intressanta former. Detta har t.ex. kunnat vara allt från cykelhjälm och barbiédockor till radioapparater och andra teknikprylar. Syftet har varit att defragmentera och skära dessa objekt på tvären för att undersöka dess innanmäte och för att kunna identifiera rumsliga kvalitéer i objektet som arkitektonisk inspiration.

Uppgiften var sedan att introducera en kontext som kunde ha starka referenser till tidigare förstudier på platser i Köpenhamn. Syftet var att undersöka vad som sker i förhållandet mellan interiöra och exteriöra rum när det plötsligt finns en kontext att förhålla sig till. Uppgiften var att arkitektoniskt utveckla sektionsstudierna med hänsyn till dess omgivning att låta de ursprungliga funktionerna ta sig nya kvalitéer med de nya former och nya rum som uppstår.

Fusion I och II

I slutskedet av projektet fick studenterna kombinera/slå ihop sina sektionsstudier i grupper för att undersöka hur de unika "Parasiterna" möts, växer samman, förvandlas och tappar sin ursprungliga identitet men skapar en ny sådan med ursprungskvalitéer från olika förstudier.

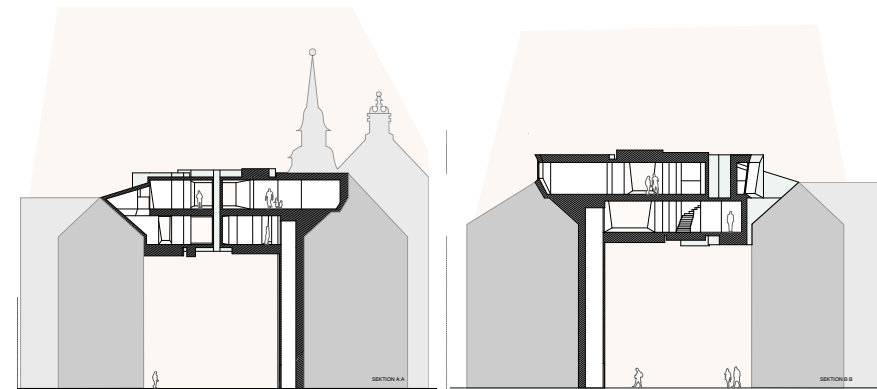
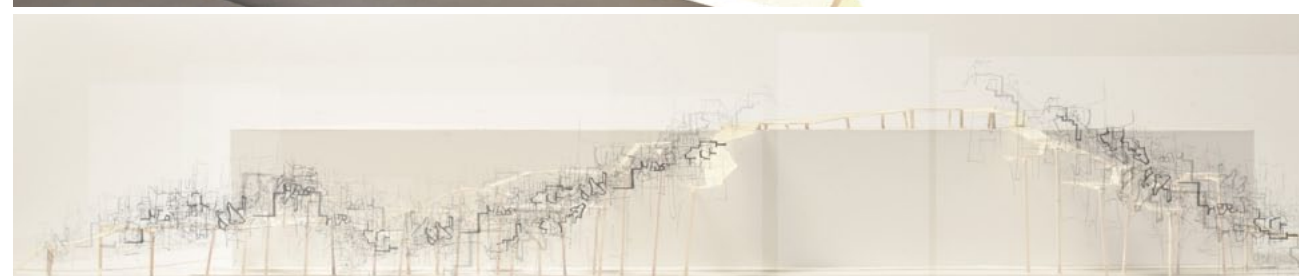
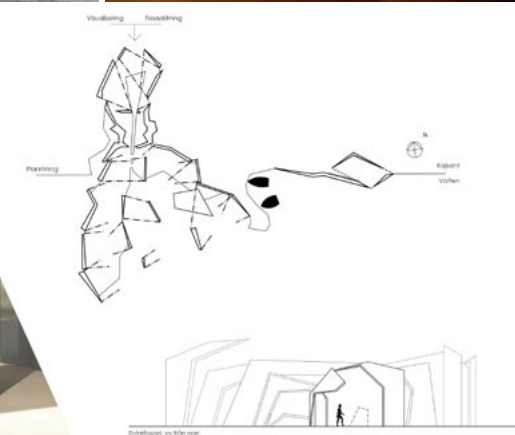
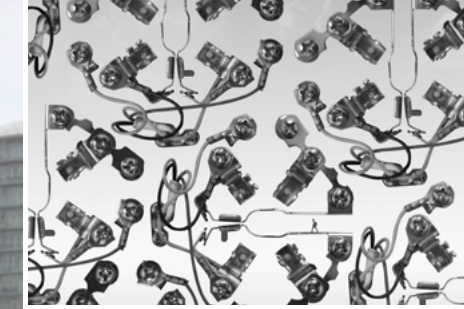
Den slutliga uppgiften var att undersöka hur dessa förstudier relaterar till varandra och kan sammankopplas för att skapa nya rumsliga regler och förhållanden med unika estetiska uttryck. Med utgångspunkt från dessa studier tar sig den nya "Parasiten" en ny form och finner ny funktion, den utvecklas. Den förvandlar sig och anpassar sig till sin nya kontext. Den lånar och tillför kvalitéer i det urbana landskapet och introducerar ett nytt lager i potentiell vertikal förtätning.

KURSANSVARIG ATELJÉ Q

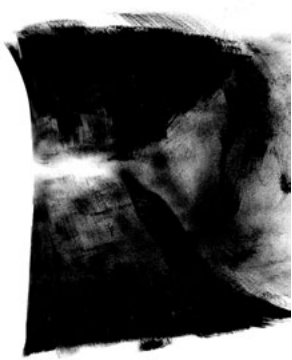
Andreea Marcu

BITRÄDANDE LÄRARE

Ida Lindberg Rasmussen
Yasser Khan
Christina Kousgaard



Överst vänster: deluppgift "readymades cutthrough" av Erik Stigland, överst till höger "readymades cutthrough" av Julia K Persson, under denna "readymades cutthrough" av Vera Swahn. Mitten: projekt av Simon Bring och Catrin Frid och modellfoto från projekt av Julia K. Persson och Hampus Jonason Bjärenstam. Nederst projekt av Elias Brulin och Sara Gråhed.



Överst vänster: atmosfärstudie Cristoffer Grimshorn, överst höger: studieresa till Holland, mitten: sektion Johan Strandlund, nederst vänster: sektionsmodell Oskar Dagerskog, nederst höger: sektionsmodell Olivia Ytterström och tolkningssektion Oskar Dagerskog.



ETT PROJEKT I ATELJÉ X

DET SMALA HUSET

Under läsåret HT13 - VT14 har det övergripande temat i ateljéarbetet varit Bostaden. Studenterna har, genom att undersöka och diskutera olika begrepp och frågeställningar, fördjupat sin förståelse av bostaden och dess kontext.

Studenterna i ateljé X har arbetat med övningar som har haft olika fokus som till exempel: vad gör bostaden till ett hem?, vad är mätbara och omätbara kvaliteter?, kroppens mått och bostadens mått, fysisk kontext och social kontext, hur upplever vi rum genom olika sinnen?, rummens atmosfär, individuellt och gemensamt och fysiska- och psykologiska gränser i bostaden.

Alla dessa övningar har gemensamt bidragit till att stärka studenternas förmåga att förstå viktiga kvaliteter i bostadens utformning.

I projektet Det smala huset har studenterna designat en bostad på en mycket smal tomt. Både situationsplan och hushåll har varit fiktiva och slumpartat kombinerade vilket har gett intressanta kombinationer. Hushållets medlemmar har också haft några givna intressen att förhålla sig till.

I projektet har studenterna fått använt sin inlevelse för att skapa sig bilder av kontext och hushållets sociala struktur och behov. I huvudsak har de arkitektoniska utmaningarna legat i att hantera ljus och mörker, rum och materia, rörelse och rumslig sekvens.

Fokus har legat på rummens atmosfär och hur vi genom olika sinnen upplever dessa. En av inspirationskällorna har varit Peter Zumthors bok Atmospheres. Hur låter sig idéer kring, atmosfär, karaktär och sinnlighet gestaltas?

I arbetet lyftes sektionen fram som redskap. Genom att arbeta med sektionen på olika sätt utvecklades olika kvaliteter i projekten.

Under läsåret har också flera andra studiebesök och resor bidragit till att öka inspirationen och intresset kring temat. En studieresa till Berlin genomfördes under hösten och en studieresa till Holland under våren 2014.

Hösten 2013

- Känn dig som hemma - Workshop Lund / Borstahusen
- Studieresa till Berlin
- Analyse this - Ola Nylanders Omätbara egenskaper i Teori och praktik
- Mått och Människor - Med kroppen som referens
- Goda Grannar - En liten bostad i Barsebäckshamn

Våren 2014

- Med sinnen på hjälpenn - Platsanalys med hjälp av alla sinnen
- Dunderklumpen - Studier av Materia - Rum, Ljus - Mörker, Rörelse - Sekvens
- Smala Huset - En bostad där begränsningar blir möjligheter
- Studieresa till Holland
- Individuellt och Gemensamt - Ett flerbostadshus i Lund med en diskussion kring förhållandet mellan individuellt och gemensamt i en bostad som fokus.



KREATIVT KAOS på ritsalen.

KURSANSVARIG ATELJÉ X

Nina Falk Aronsen

BITRÄDANDE LÄRARE

Anna Harrysson
Akane Moryama
Martin Svansjö

Elin Karlsson
Daniel Persson

LITET HUS I TRÄ FÖR HUSEBYBRUK

Att kunna utnyttja konstruktion och material är viktigt för arkitekten. De rum vi skapar har golv, väggar och tak och allt detta ska kunna byggas i den praktiska verkligheten. I kursdelen "Träkurs – litet hus i trä" utforskas sambandet mellan konstruktion, form och rum genom att arbeta med trä – ett traditionellt material som kan utnyttjas på modernt sätt.

Studenterna arbetar både praktiskt och teoretiskt. Genom att bygga en konstruktiv skalmodell kommer de nära fullskalebyggets utmaningar. I modellen kan konstruktionens styrka prövas, knutpunkter studeras och detaljlösningarnas betydelse värderas. För att kunna utnyttja materialet trä på ett uttänkt sätt behövs också kunskap om träets styrka och svagheter, olika träslag och ytbehandlingar, byggande på träets villkor och framförallt om hur man kan utnyttja trä arkitektoniskt.

Johan Svartnäs var tidigare student i ateljé Y och genomförde då träkursen. Han berättar att det var roligt att få lära sig mer om ett så fantastiskt trevligt och i högsta grad levande material.

– Det kändes som en unik möjlighet att få ta sig tid att lära känna endast ett material och att göra detta i en nära kontakt med arbetsliv och företag, berättar Johan.

2014 års uppgift var att visa idéer för annorlunda övernattning för Husebybruk, en vacker bruksmiljö i Småland beläget i en anrik park intill Helgeå. Ägaren till Husebybruk, Statens Fastighetsverk ämnar att uppföra en eller ett par av de hus som studenterna utformat i fullskala.

Huset får ha högst 15m² byggnadsyta, men kan därutöver ha terrasser och dylikt. Studenterna bestämmer själva vilken funktion kolonistugan ska uppfylla.

Modellerna byggs med hög detaljnivå så att konstruktion, material, koncept och arkitektonisk upplevelse kan avläsas. I princip byggs de på samma sätt som ett riktigt hus med alla relevanta konstruktionsdelar vilket är mycket lärorikt. Stor vikt läggs vid nytänkande i gestaltningen och vid miljövänlig, framåtblickande träbyggnadsteknik.

– Det är roligt att jobba i en detaljerad skala då man får en helt annan helhets känsla för bygget och en mer grundlig förståelse, berättar Ragnvi Melin som också varit student i ateljé Y. Det blev en närstudie i bärkrafter, material och proportioner.

– Vi fick vi lära oss att se trämaterialens många fördelar under det här projektet, tillägger Johan Svartnäs. Enkelheten och formbarheten är en stor fördel i byggprocessen och trä bör enligt mig ingå som kanske den viktigaste kuggen i ett framtida hållbart byggande.

KURSANSVARIG ATELJÉ Y
Jesus Mateo, Tomas Tägil

BITRÄDANDE LÄRARE ATELJÉ Y
Eeva Ovaska
Patrik Bengtsson
Marcus Andäng

INTENSIVT ARBETE I VERKSTADEN resulterar i välbyggda trämodeller. Här en modell av Marcus Froste.



Överst vänster: utställning av trähusen, överst höger: projekt av Josefina Vega Ezpeleta, mitten: modell av Georg Bothén, nederst vänster: projekt av Julia Gustafsson, nederst höger: flytande trähus av Axel Stolt.





Överst: projekt av Kajsa Ingemarsson, mitten: projekt av Johan Bång, nederst vänster: studieresa med ateljé Z till London i april 2014, nederst höger: bild från workshop under hösten 2014.



ETT PROJEKT I ATELJÉ Z

RECYCLE – 100 TANKAR OM ÅTERVINNING

Staden, det offentliga rummet och byggnadens relation till staden, var temat i alla ateljéprojekt i åk 1 och 2 under läsåret. I projektet Recycle lyfte ateljé Z också upp den stora frågan om hållbarhet. Hur kan arkitekten ge förutsättningar att leva hållbart i staden? Under våren gav Z-studenterna sina kreativa svar på den utmanande frågan om konsumtion och hållbar tillväxt.

Projektet var högaktuellt. Malmö stad och VASYD diskuterade möjligheten att anlägga en urban återvinningscentral som man skulle kunna nå och använda utan bil. Tomten var given – Gulmåran 1 i stadsdelen Fosie intill Augustenborg och Persborgs station. Man ville komma ifrån konventionella processer och invanda rutiner och efterlyste innovation, mod och nytänkande. Att samarbeta med arkitektstudenter såg man som en lysande idé!

Studenternas uppgift blev att skapa en ny mötesplats på temat Återvinning. En första workshop handlade om att hitta nya smarta användningar av förbrukat material – gammalt avfall blev nya infall - dystopi blev ny energi! Efter platsstudier, föreläsningar och studieresa undersökte studenterna hur begrepp som grön, tät och nära kan ta fysisk form och bli arkitektur. Resultatet var över förväntan.

- I kursen arbetar vi nära Malmö stad för att ge studenterna förståelse för att stadsbyggnad är en lång och komplex process med många inblandande parter, berättar Monika Jonson som är kursansvarig.

- Samtidigt vill vi visa att kreativa arkitektoniska lösningar verkligen kan påverka utvecklingen när de kommer in i rätt skede. Studenterna får också genom arbetet med Malmö stad en insikt i vad en översiktsplan kan vara.

- Det var tydligt att projektet skulle komma att spela roll för stadens fortsatta arbete med hållbarhet, säger August Almqvist Jansson, student i kursen 2014. Kopplingen till de olika aktörerna och förståelsen för deras mål, svårigheter och styrkor var viktig för att genomföra projektet på ett trovärdigt sätt.

- Uppgiften visade sig vara svår, fortsätter August, den handlade om att få till en gestaltning som skulle



De ska skapa en hållbar stad

Planerna på en stadnära återvinningscentral i Augustenborg i Malmö ska realiseras med hjälp av arkitektstudenter på Lunds tekniska högskola. I morgon startar en utställning på Stadshuset i Malmö där studenterna delar med sig av sina visioner. - Det talas mycket om hållbarhet. Vi vill visa hur man kan se ut om man faktiskt tar de här frågorna på allvar, säger Monika Jonson, universitetsadjunkt på Institutionen för arkitektur och byggd miljö vid Lunds tekniska högskola. Projektet som är ett samarbete mellan ETH, Syssavärd och Malmö stad har genererat 25 olika förslag från studenterna. Ett av dessa kommer från David Falk som ser framför sig en mötesplats där man bland annat kan äta på "dumpeparan" och ladda följokortet genom att gunga borkar. - Jag utvecklar funktionerna och försökte koppla an till människorna. Det är en plats med stora möjligheter, säger David Falk. Nyfikna Malmöbor kan ta del av utställningen öppet för utställningsbesökare ut. www.arkitektur.se

UTSTÄLLNING PÅ STADSHUSET. Metro skrev om utställningen och intervjuade studenter på plats.

stödja ett hållbart förhållande till jordens såväl mänskliga som materiella resurser, skapa en helt ny plats för malmöborna och sen som alltid lyckas med att få ihop allt till en förstälglig presentation där ens idéer görs rättvisa.

Monika Jonson är imponerad över slutresultatet. - Jag tycker att de lyckades väldigt bra också med att få till en fin gestaltning och starka arkitektoniska grepp, berättar hon.

Kursen började med en kick-off med Malmö stad och slutade med en stor utställning i Stadshuset. Flera av studenternas idéer kommer att användas i det fortsatta utvecklingsarbetet.

KURSANSVARIG ATELJÉ Z
Monika Jonson

BITRÄDANDE LÄRARE
Andreas Bengtsson
Jonas Olsson
Gärda Sjöholm

ÖVRIGA MEDVERKANDE
Savita Upadhyaya, VASYD
Rustan Nilsson, VASYD
Åke Hesselkrans, Sbk Malmö stad
Marie Rosdahl, Sbk Malmö stad
Britt-Marie Fagerström, Tyréns
Johanna Enhörning, Kontoret arkitekter

‘DET ÄR NÄSTAN ALLTID I SAMTAL MED ANDRA SOM DET HÄNDER’

KATARINA RUNDGREN OM HUR DET ÄR ATT UNDERVISA VID RITBORDET

En stor del av tiden på Arkitektskolan tillbringas vid ritbordet. Här driver studenter själva sina projekt med hjälp av ritsalsassistenter.

En ritsalsassistent är för det mesta en yrkesverksam arkitekt som kommer till skolan för att bidra med sin kunskap. Assistenten berikas i sin tur av de ofta inspirerande samtalen med studenterna. Katarina Rundgren har genom åren arbetat som assistent i årskurs ett och två och förklarar assistentsamtalens roll i utbildningen.

Många kommer till Arkitektskolan direkt från gymnasiet eller andra situationer där de skolats i att lösa uppgifter på egen hand och med ett tydligt rätt- och feltänk. I början kan det därför vara svårt att diskutera sitt projekt med sina medstudenter. Assistentensamtal är på många sätt en träning i att diskutera och bolla idéer vilket också är en otroligt viktig del av arkitektyrket. Som assistent är jag ibland med om att studenter inte vill prata om sina projekt. Det kan bero på att de inte tycker att de har tillräckligt med material eller att de inte vill hamna i en situation där de måste tänka om kring projektet. Det blir helt enkelt lättare att låta bli, men där måste jag som assistent stå på mig. Det är nästan alltid i samtal med andra som det händer! Studenterna kommer på nya idéer, får nya infallsvinklar och har lättare att förhålla sig kritiskt till sitt projekt. Det är mycket svårt att sitta alldeles själv och få den distansen. Jag ser mig egentligen mer

som en samtalspartner än assistent, men det tror jag är väldigt olika från person till person.

Som arkitekt bygger du sakta med säkert upp en repertoar och innan detta är gjort är det värdefullt med tips och inspiration från andra. Inledningsvis är studenterna ovana vid att ta emot hjälp och låta sig inspireras. Han eller hon vill gärna klara sig själv och kan nästan uppleva det som fusk att bläddra i arkitekttidningar som inspiration. Den inställningen kan jag som assistent

verkligen hjälpa till att förändra.

Assistentens kanske viktigaste uppgift är att hjälpa studenterna att förstå vad de gör, då kan de medvetet söka sig fram till upptäckter i sitt projekt. Inom arkitektvärlden är det inte alltid den som följer uppgiften och arbetar mest som det går bäst för. Det kritikerna oftast går igång på är snarare att studenten visar att han eller hon har undersökt, förkastat och tänkt om för att slutligen komma fram till något. Ett sådant arbetssätt tar lång tid att lära sig.

KATARINA RUNDGREN är en av tre delägare i Testbedstudio arkitekter, Malmö. Hon är av och till engagerad i utbildningen på LTH.

‘JAG BAKADE KANELBULLAR OCH DET BLEV MITT FANTASIHUS’

MALIN SVENSSON OCH HENRIK MALM OM FANTASIPROJEKTET

Fantasiprojektet, eller med det mer formella namnet Gestaltningprocess och prototyp, har blivit lite av ett ikonprojekt för Arkitektskolan i Lund. Projektet inleder utbildningens andra år och börjar med att hela årskursen ställer sig och målar figurer i fullskala, helt ur var och ens fantasi. Projektet resulterar i en möbel, antingen en stol eller en lampa, och många av dessa expressiva möbler ställs senare ut på Stockholm Furniture Fair. Fantasiprojektet är älskat och hatat, något att med spänning se fram emot eller något att fasa inför. För att få en bild av resan från fantasifigur till möbelmässa pratar vi med Henrik Malm och Malin Svensson från ateljé Z, två studenter som gjorde projektet hösten 2010.

Vad är egentligen fantasiprojektet?

HENRIK: Det är ett sätt att öva på att arbeta med gestaltningprocessen. Vi fick i uppgift att skapa en fantasifigur som har vissa egenskaper och hitta inspiration i den när vi ritade en byggnad. Från byggnaden tog vi element som inspirerade oss till en stol eller en lampa som vi sen tillverkade i full skala. Allt detta gjordes på sju veckor.

Har ni tagit med er arbetsmetoden till andra projekt?

MALIN: Ja, det tycker jag, framförallt insikten att det går att hitta inspiration i vad som helst. Jag bakade kanelbullar och det blev mitt fantasihus. Processen måste inte vara linjär, du kan ta delar av idéer du får och utveckla dem till något helt annat.

Hur såg er process ut?

MALIN: Jag var lite irriterad och kom inte på något när vi skulle rita figuren så jag drog till med något lite roligt. Jag ritade en tant som var galen i kanelbullar. Bullens spiralform inspirerade mig till huset och jag lämnade det tokiga och gjorde ett ganska stilrent hus. Steget till min stol är inte särskilt tydligt, men jag försökte ta med mig det jag gillade av huset.



HENRIK: Jag ritade en anti-kameleont som alltid skapade så stor kontrast som möjligt till omgivningen. Till huset hittade jag på en plats med hårda klippor och då jobbade jag med dimma som mjukt och vitt i kontrast till de hårda svarta klipporna. Mitt hus blev som vita, mjuka band mot klipporna och min stol är en ganska direkt översättning av mitt hus. Den är gjord i böjt askträ och det ser ut som att man svävar när man sitter på den.

Malin jobbade med sin stol i skolans verkstad.

– Det var jätteroligt när alla var tillsammans på ett ställe och jobbade intensivt.

Henrik fick istället möjlighet att, tillsammans med en annan student, jobba i en av assistenternas verkstad ute på landet.

– Det var fantastiskt, jag tror aldrig att jag hade lyckats göra stolen annars.

Var det inte stressigt att hinna med allt?

– Vi upplevde inte det, berättar Malin och Henrik. Vi hade lite väl höga krav på oss själva i början, men när vi väl kommit på vad vi skulle göra gick det rätt smidigt. Men det är nog väldigt olika.

Både Malin och Henrik tycker att fantasiprojektet är det roligaste projektet hittills i utbildningen och tyckte att det var extra häftigt att göra en riktig produkt. Malins och Henriks stolar ställdes ut både på Stockholm Furniture Fair och Sydform 2011.

Läs mer:
www.arch.lth.se/galleri/utstallningar/furniturefair2011
www.sydform.nu