

# NYA A-HUSET

## THE NEW A-BUILDING

Äntligen är Arkitektskolan hemma i A-huset igen! Den 22 september 2011 invigdes nya A-huset med pompa och ståt och en stor middag för gamla och nya studenter och lärare. Nu har skolan nyrenoverade och fräscha lokaler, bättre sociala ytor, välutrustade verkstäder och goda utställningsmöjligheter. Det är helt klart en nystart för hela arkitektskolan.

A-huset var, efter 50 års intensiv användning, nedgången och i behov av upprustning. Mycket hade också hänt med utbildningen och A-huset behövde anpassas till dagens undervisningsbehov. Att förändringar skulle behöva ske i framtiden var något man räknade med redan när LTH planerades på 1950-talet. I planeringsstadiet fanns krav på att varje sektion skulle kunna expandera med 100% och att byggnaderna skulle tåla radikala förändringar.

A-huset är en del av LTHs campusområde vilket ritades av arkitekt Klas Anshelm under åren 1961-1968. Många blev förvånade när Anshelm och hans lundakontor fick det väldiga uppdraget, men Anshelm hade en enastående organisationstalang och ett stort tekniskt kunnande och var därför helt rätt person för detta uppdrag. I det enorma projektet var Anshelm både landskaps-, byggnads- och inredningsarkitekt vilket är tydligt när man studerar LTH från universitetspark till byggnadsdetalj.

Jais-Nielsen & White Arkitekter fick för några år sedan det ärofulla uppdraget att ta sig an Anshelms byggnad. Så här beskriver de sina tankar kring om- och tillbyggnaden av A-huset:

”Vi utgick från idén om att samla kommunikationer och gemensamma funktioner till ett

centralt rum och därmed göra de aktiviteter som pågår i huset mer tillgängliga och transparenta. Denna ambition har lett till att bottenvåningen har öppnats upp och att en utställningshall har byggts till på den gamla innergården, som knyter ihop delar av rörelserna genom huset.”

För att utöka möjligheten för stora arrangemang och förstärka det centrala rummet är andra allmänna ytor kopplade till detta – bibliotek och ateljéer ligger i nära anslutning, liksom fullskalelabbet.

En ny entré mot söder gör att rörelser härifrån och till IKDC naturligt går genom skolans centrala delar. Från studenternas pausrum på plan två sticker ett entresolplan ut i utställningshallen och tillför ett annat perspektiv i det stora rummet.

I resten av huset är den nya organisationen anpassad till dagens undervisningsmodell. För varje ateljé i årskurs ett och två finns det därför, förutom ritsalar, ett multirum som kan användas till genomgångar, modellbygge och målningsarbeten.

Strävan har varit att behålla de stora kvaliteter som finns i huset och tillföra nya som uttrycker sig med egna material och kulörer.

Se mer av JN&Ws vision för A-huset:  
[www.jais-nielsenwhite.se/pagaende/pagaende.asp?id=65](http://www.jais-nielsenwhite.se/pagaende/pagaende.asp?id=65)

*Finally the School of Architecture is back in the A-building! The opening of the new renovated A-building was celebrated with a dinner party for old and new students on 22th September 2011. Now the school is all set with new renovated and modern spaces, large and well-equipped workshops and much better exhibition opportunities. The moving back has certainly been a fresh start for the school of architecture.*

*The A-building was, after 50 years of intensive use, run-down and in need of refurbishment. The education had changed radically during the years and the building needed to be adapted to today's educational needs. The fact that the university is in constant change and that the buildings would need to be flexible was something the architect and the planners had in consideration already in the 50s. In the planning stage there was a requirement for each building to be able to expand with 100% and withstand radical changes.*

*A-building is part of the LTH campus, which was designed by architect Klas Anshelm during the years 1961-1968. Many were surprised when Anshelm and his office in Lund got the mighty task. But Anshelm had a certain talent for organization and he had outstanding technical skills. He was thereby the right person for the job. Anshelm was both landscape-, interior- and building architect in this huge LTH project. This is obvious when you study the area from university-park to building detail.*

*A couple of years ago Jais-Nielsen & White Architects got the honourable task of renovating*

*and extending the A-building. This is how they describe their ideas for the work that is now completed:*

*”We started out with the idea of gathering communications and common areas to a central space. by doing this we would make the activities going on in the building more visible and transparent. This ambition led to opening the ground floor and building an exhibition hall on the old courtyard, which connects the different parts of the building.*

*To create better conditions for large events and to enhance the space - the other public areas are linked to this room. Library, studios and the full-scale lab is in direct connection to the central space.*

*A new southern entrance brings the flow from here to IKDC thru the central parts of the building. From the student's pause area on the first floor there is a mezzanine hanging out into the exhibition hall. This brings a new perspective into the hall.*

*In the rest of the building the new organization is adapted to today's teaching methods. Each studio in the first and second year has - except for drawing studios - a multi-room that can be used for pin-ups, model building and work of art.*

*The ambition has been to maintain the great qualities of the house and add new qualities that are distinguished with modern materials and colours.*

Read more:  
[www.jais-nielsenwhite.se/pagaende/pagaende.asp?id=65](http://www.jais-nielsenwhite.se/pagaende/pagaende.asp?id=65)



# LÄR DIG HITTA I NYA A-HUSET

Mycket har blivit bättre i det om- och tillbyggda A-huset. Bland annat har de sociala ytorna ökat, biblioteket är placerat i husets hjärta och skolan har fått en bättre entré från söder. Här är en guide till det nya A-huset.



A-HUSET BLAND rapsfälten. Så här såg huset ut under sent 70-tal.



A-HUSET i skymning

Gemensamt pausrum för våning 4-5 med centralt belägen spiraltrappa

Uppglasade grupperum på plan 2 och 3 gör korridorerna mer levande

Varje ateljé delar på ett multirum för genomgångar och modellarbete

Studenternas pausrum på plan 2 går ut på en entresolvåning i utställningshallen

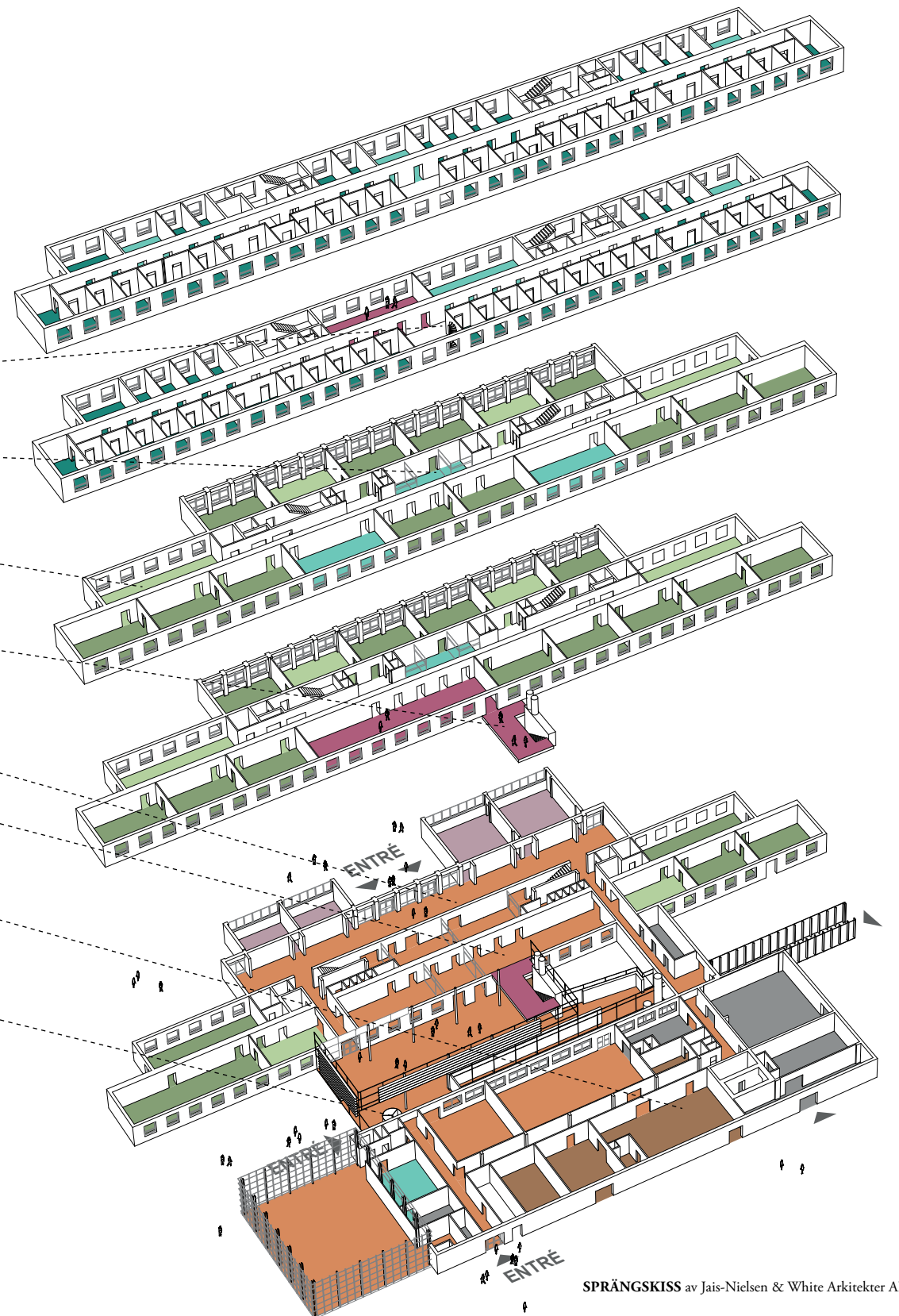
Ett gemensamt golv knyter ihop den nya utställningshallen med biblioteket och andra allmänna funktioner

Biblioteket ligger nu i husets hjärta

Verkstaden får fräscha lokaler och ny utrustning

Från husets södra sida leder en ny entré in det centrala rummet

- Arbetsrum
- Mötesrum, bedömningsrum
- Riitsalar
- Multirum
- Verkstad
- Gemensamma funktioner, bibliotek, utställning m.m.
- Pausrum, kök
- Hörsal
- Övrigt



SPRÅNGSKISS av Jais-Nielsen & White Arkitekter AB



# VÅRUTSTÄLLNING

Varje läsår avslutas med att hela Arkitektskolan tapetseras med projekt. Det är som om skolan för några dagar vänds ut och in och visar upp allt sitt innehåll.

Utställningen inleds med en stor vernissage. Dit kommer nära och kära, gamla studenter, personal och andra som varit involverade under terminen.

Vårutställningen är viktig för att alla på skolan ska få se vad som produceras i de olika kurserna. Under terminerna är det lätt att fastna i sitt eget arbete – detta är chansen att få upp ögonen för alla andras projekt. För somliga blir utställningen en hjälp inför valet av kurser till nästa termin. Andra kan ta tillfället i akt och visa runt en nyfiken kompis som funderar på att söka sig till skolan. Men för de flesta är det framför allt kul att se vad ens kära medstudenter har gjort under året.

Läs mer om vårutställningen:  
[www.arch.lth.se/galleri/utstallningar](http://www.arch.lth.se/galleri/utstallningar)

# BIBLIOTEKET I HUSETS HJÄRTA

För cirka ett år sedan flyttade biblioteket in i sina nya lokaler i A-huset. Flytten var mycket efterlängad, för äntligen hamnar biblioteket i husets hjärta.

Arkitektskolans bibliotekariheter heter Åsa Sellgren och Hanna Nilsson, men för närvarande är Hanna föräldraledig och Mats Blomberg vikarierar i hennes ställe. Åsa har jobbat i biblioteket sedan 2006 och Mats började i mitten av augusti 2012.

– Det positiva med de nya lokalerna är att vi får många fler spontanbesök än tidigare. Biblioteket ligger nu kopplat till den gemensamma lokalen där studenterna rör sig och vi integreras mycket mer i vardagen på skolan. Vi har fått bättre möjligheter att skylta och det är jätteviktigt, i synnerhet för ett arkitekturbibliotek. När arkitekter letar information vill de bläddra; man söker med hjälp av bilder. I konstnärliga yrken är sökprocessen visuell och därför blir skyltningen extra viktig.

– Biblioteket är en stor tillgång för skolan, vi prenumererar till exempel på 56 arkitekturtidsskrifter, både svenska och internationella. Det första som möter besökarna är alla de senaste numren av tidskrifterna, tydligt exponerade i speciella hyllor. Vi har fått mycket mer spontanbesökare eftersom bibliotekets nya lokaler ligger så nära och bra till för studenterna. Det har blivit enklare att bara gå förbi, bli nyfiken och slå sig ner och

bläddra. Eller som en student sa häromdagen: man kan inte gå in här utan att låna med sig något nytt, man får så många nya idéer här.

– Nu har biblioteket blivit en mötesplats och inspirationsplats precis som det var tänkt från början. Vi har även börjat hålla i undervisning för alla nya A-studenter så att de nya studenterna lär sig att hitta och använda våra resurser redan i början av utbildningen. Detta medför att biblioteket blir en naturlig resurs för studenterna i deras utbildning. Vi har även fått mer kontakt med forskare och lärare då det nya huset har en öppnare struktur, man lunchar tillsammans och det finns större möjligheter för spontana möten. För oss som befinner oss lite vid sidan av skolans kärnverksamhet tror vi att det är viktigt för att vi ska kunna bli en mer integrerad del av huvudorganisationen.

– Det är väldigt intressant att jobba i ett arkitekturbibliotek, man lär sig mycket om arkitektur. För att kunna svara på alla frågor och önskemål måste man följa med inom området och vi försöker hålla oss uppdaterade både inom bokutgivning och samtidsarkitektur. Sen blir jobbet extra roligt av att vi har så trevliga låntagare och vi är väldigt glada för alla våra stammar!

**ANTAL TITLAR SOM FINNS I A-BIBLIOTEKET**  
cirka 12 000 (nya titlar 2011 cirka 240)

**ANTAL TIDSKRIFTSPRENUMERATIONER**  
56 löpande tidskriftsprenumerationer

**MEST UTLÅNADE BOK**  
City life / Jan Gehl

[www.arkitektur.lth.se/bibliotek](http://www.arkitektur.lth.se/bibliotek)



MATS jobbar i biblioteket sedan augusti 2012.



ÅSA OCH HANNA bakom den nya receptionsdisken i A-husets nya bibliotek.



# A-HUSET VERKSTADEN

Arkitektskolan i Lund har alltid varit stolt över sin verkstad. Med nya lokaler och ny utrustning blir det ännu bättre. David Eriksson, som arbetar i verkstaden tillsammans med Claes Dorthé, berättar om ett mycket speciellt verkstadsarbete.

**Vad är din roll på skolan?** Min roll är att erbjuda en bra verkstadsmiljö och en bra undervisning kring hur man använder verkstaden på bästa sätt.

**Vad är det bästa med ditt jobb?** Det är ett oerhört kreativt arbete, jag får hela tiden vända ut och in på mig själv för att kunna hjälpa till på bästa sätt. Jag arbetade tidigare som slöjdlärare och då var det jag som skulle vara kreativ och försöka överföra min kreativitet till barnen. Här på Arkitektskolan är det tvärt om – kreativiteten kommer till mig och jag måste ta ställning till vad som är görbart. Det är mycket roligt och utmanande.

**Hur känns det att flytta tillbaka till A-huset?** Det har varit jobbigt under den period som verkstaden i A-huset har varit stängd, men det har samtidigt varit kul att vara mer i ID-verkstaden. Jag har lärt känna både mina kollegor där och ID-studenterna bättre.

Det bästa med att flytta tillbaka är att det blir en nystart. Vi får en fantastiskt fin verkstad som vi har fått vara med om att utforma. Vi håller även på att göra ett nytt upplägg för verkstaden. Det blir nya regler kring användandet, nya system och nya arbetssätt. Kort sagt en nystart på många sätt.

**Hur ser du på verkstadens roll i utbildningen?** Verkstaden är väldigt viktig, det är här man lär sig att förstå materialen, hur de känns, vad som låter sig göras och så vidare.

**Hur förändras verkstadens roll med all ny teknik?** Arkitektstuderanter har alltid velat bygga organiska former – det ska bölja, det ska blåsas bubblor, det ska vara vindlande gåingar och tak som följer landskapet. Dessa former är ytterst svåra att efterlikna. Vi kan bara forma plast på ett sätt och vi kan endast böja trä på ett annat. Men nu har vi den nya tekniken som vi kallar Rapid Prototyping, det vill säga att man låter en friformningsmaskin bygga upp grejerna efter en datormodell. Plötsligt låter sig många av de här grejerna göras. Det är väldigt välkommet!

Utländska studenter brukar tycka att det är fantastiskt att vi har så fina lokaler och att de får så mycket hjälp av oss verkstads-lärare. Nu har vi dessutom stor tillgång till modern teknik, så vi har väldigt bra verkstadsresurser här nu.

**Är ditt yrke också en hobby?** Ja, det är invävt i vartannat. Jag bygger mycket – jag renoverar mitt hus, jag bygger möbler och dessutom har jag mina modellflygplan. För att kunna undervisa måste jag själv veta hur allt fungerar och jag måste hålla mig uppdaterad genom att använda verktygen. Det gör jag bäst om jag bygger saker som jag är intresserad av. Nu måste jag dessutom ha kunskaper om programmering och för att lära mig det programmerar jag något jag tycker är roligt. Som delar till min motorcykel till exempel.

**DAVID ERIKSSON** jobbar tillsammans med Claes Dorthé i Arkitektskolans verkstad. Arkitektskolan har en träverkstad, en stålverkstad och nu utrustning för Rapid Prototyping.



## BAKOM SCENEN

De undervisar inte, men de är karaktärer skolan inte skulle klara sig utan. Här är några av dem som alltid finns till hands när man behöver dem.



**PETER VALEUR**

**Vilken är din roll på skolan?** Att inte märkas. Om allt fungerar som det ska så märker ingen att vi finns.

**Vad är det bästa med att flytta tillbaka till A-huset?** Vi flyttar inte tillbaka eftersom våra rum efterhand ritades bort. Vi kommer fortsatt att sitta på IKDC. Annars hoppas vi på att datorsalen och övrig datormiljö blir bättre än hur det var innan.

**PER TIBBELIN**

**Vilken är din roll på skolan?** Jag är en resurs som hjälper till lite överallt, jag finns där och jag känner till det mesta. Jag har varit med länge och jag kan bakgrunden till saker.

**Vad är det bästa med ditt jobb?** Studenterna! De är så trevliga och glada människor.

**Vad är det bästa med att flytta tillbaka till A-huset?** Vi är hemma! Det är alltid svårt att vara hos andra, man måste fråga om allting för man vet inte vad man får och inte får göra.

**Hur ser en vanlig arbetsdag ut?** Det finns ingen vanlig arbetsdag, jag har slutat att planera arbetsdagar, de får bli som de blir.

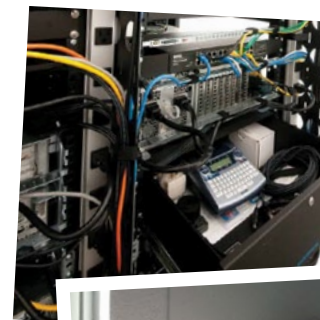


**BIRGITTA RÖNNBERG**

**Vilken är din roll på skolan?** Jag har varit länge på skolan och har sysslat med all möjlig administration genom åren. Jag sitter gärna "mitt i smeten" och får jättemånga frågor om allt mellan himmel och jord. Men det jag tycker är allra roligast är jobbet med studenterna och kurserna.

**Hur ser en vanlig arbetsdag ut?** Det vet jag inte! En vanlig arbetsdag blir aldrig som man tänkt sig. När jag går hem på eftermiddagen har jag, i bästa fall, arbetat mig ner till de papper jag tänkte ta mig an på morgonen.

**Hur många studenter kan du namnet på?** Jag kan namnet på väldigt många, men har lite svårare att känna igen ansikten. Detta har försatt mig i en del pinsamma (och roliga) situationer genom åren.



**ÅSA NILSSON**

**Vilken är din roll på skolan?** Jag är programplanerare för arkitektutbildningen. Det är ett administrativt arbete där jag har nytta av min bakgrund som projekterande arkitekt och projektledare. Jag ingår i programledningen, hanterar formellt och långsiktigt material, ansvarar för arkitektprovet och en del annat på den övergripande nivån för Arkitektskolan.

**Vad är det bästa med att flytta tillbaka till A-huset?**

Tre begrepp har varit mantran genom många års planerande: 1. Bra entré – nu kommer man rätt in i ett sammanhang vilken dörr man än stiger in genom. 2. Utställningslokal. 3. Bra arbetsplatser för studenterna. Detta och mycket annat har vi nu – en bra grund för den verksamhet som bedrivs på skolan.

**Vad är det bästa med ditt jobb?** Alla möten med alla människor. Att få vara en del av den stimulerande miljö som Arkitektskolan, LTH och Lunds universitet med alla engagerade studenter, lärare och övriga utgör. Att få bidra med de bitar jag kan och att ständigt få nya erfarenheter och lärdomar.